



PRESENCIAL

KEPPE & PACHECO

Mantenedor das

FACULDADES TRILÓGICAS



EAD

CAMBUQUIRA - MG
35 3251-3800 | 35 98872 3470

fatrinossasenhora.edu.br

SÃO PAULO - SP
11 3032-4105 | 11 93752-7604

TRILOGIA ANALÍTICA - A CIÊNCIA ESPIRITUAL

NORBERTO KEPPE*

Trechos do livro Contemplação & Ação

A civilização é uma imagem do ser humano, que é um espelho do Criador; vamos dizer que repetimos, em nós, os mesmos desígnios encontrados em Deus. De maneira que, em um primeiro tempo, havia um povo (escolhido) que se empenhava na percepção do Criador (o judaico). Em seguida, com a vinda do Verbo Divino (Jesus Cristo), foi necessária a criação de instituições especializadas, que falassem por ele, levando sua palavra a todos os povos — o que já foi realizado. No momento, estamos notando que a dimensão do Criador é muito maior do que imaginávamos — estamos vendo um Deus universal, que se volta para todos os povos, que invade todas as áreas — principalmente a da realização e consciência, diretamente ligada à ciência.

Temos de continuar com este trabalho, que é querido pelo Criador, porque faz parte de seus desígnios na criação. Aliás, toda pessoa, que o



Leonardo da Vinci - Madona das Rochas (Virgem das Rochas)

perceba, irá se entusiasmar por tal empresa; acredito mesmo que a humanidade está à espera desta fase, onde as pessoas se sentirão em comunhão com Deus, entrando pela senda tão esperada da paz.

A mesma percepção, que estamos tendo do Criador, vemos também em nós, enxergando-nos como seres mais universais, ligados tanto ao que chamamos de intelecto, como ao sentimento, à intuição, ao instinto; no plano social, temos a mesma responsabilidade, seja no setor político, econômico, religioso etc., isto é, a mesma verdade habita todos eles, que deverão se render a ela (a verdade).

Em minha opinião, a reunificação de toda a humanidade será realizada através da aceitação da verdade, da beleza e da bondade, que não é pertinente só a um campo, mas a todos os setores da existência: científico, filosófico, econômico, político e social, tendo por base o que chamamos de espiritualidade, que inunda todo o mundo sensível. Deus não habita apenas as quatro paredes de uma igreja, mas está presente em tudo o que existe, principalmente no interior do ser humano, que é a sua principal criação.

Continua na pág. 2



CHEGOU A NOVA FACULDADE TRILÓGICA

NOSSA SENHORA DE TODOS OS POVOS

FATRI - EAD

Terapia para o Mundo!

BEM-VINDO à FATRI-EAD: a única Faculdade que aplica a ciência Trilogia Analítica (psico-sócio-patologia) em todas as disciplinas, com professores internacionais.

Assista a seu Lançamento, a partir de 13 de maio de 2021, às 18h, pelo site: fatrinossasenhora.edu.br

A VERDADEIRA FONTE DE ENERGIA

Cláudia B. S. Pacheco*
Artigo extraído do livro
Nova Física e Psicanálise



Trecho do livro
A Nova Física, de Norberto Keppe:

A energia constitui o núcleo, o centro de toda a realidade, e qualquer estudo que se faça tem de sair do conhecimento desse fato. Estou falando que qualquer pesquisa tem de partir desta constatação para chegar a um bom resultado. Se o elemento fundamental é o energético, ele constitui a substância que fornece a estrutura física a todos os elementos que existem, materiais ou espirituais; um exemplo (meio torto) é quando o escultor faz uma determinada figura com o bloco de mármore – só que na natureza a própria matéria já pré-existe em consequência dessa energia formativa. De outro lado, se acontecem mudanças substanciais, somos obrigados a considerar que é o fator energético que fornece sua conformação.

Roberto Frascari: As pessoas acham que a energia vem do alimento que comemos. Na verdade, a comida é o primeiro passo num processo que nos ajuda a absorver a energia essencial. É o que Keppe discute no parágrafo anterior.

Cesar Soós: A matéria e a natureza já têm suas formas; não temos que fazer nada para criar as formas na natureza. Os seres humanos também

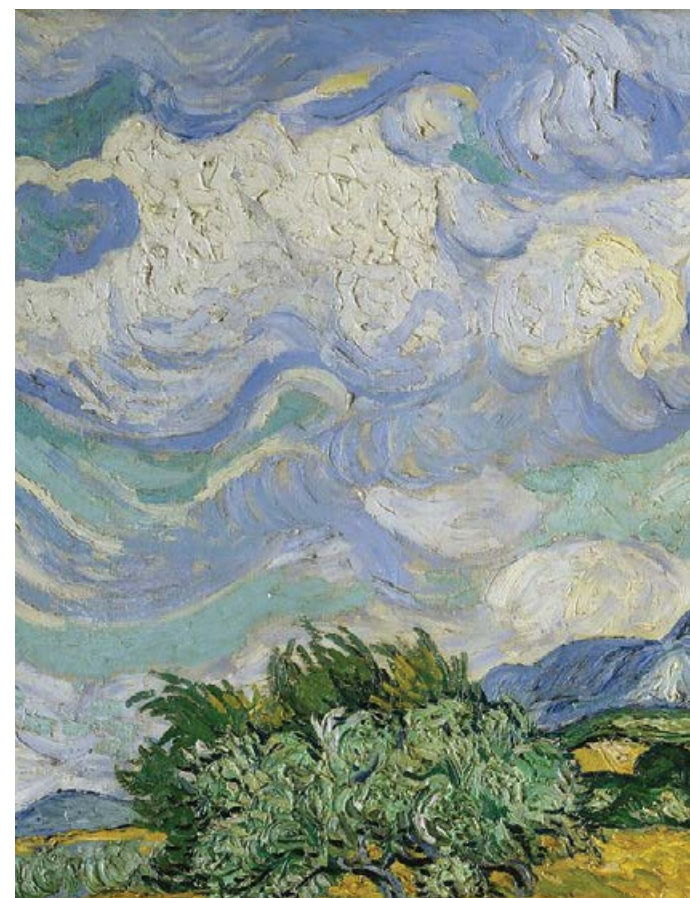
possuem formas e elas vêm da energia, não dos átomos em si. De certo modo, é a energia que estrutura o átomo. Esta forma ocorre antes da formação da matéria física. Ela está nesta energia anterior, não na própria matéria.

Cláudia Pacheco: Poderíamos descrever essa energia que cria a forma como a “alma” da matéria?

Cesar Soós: Exatamente! Tudo que vemos na natureza, que tem forma bonita, vem de padrões energéticos. Os padrões para o material já existem no mundo da energia. Por isso, Keppe diz que os seres humanos têm uma substância fundamental e única, e é também por essa razão que, quando morremos, mantemos nossas formas, pois esse é o formato que nossa energia possui. Nossas almas fornecem as formas para nossos corpos. Quando temos uma enfermidade como o câncer, ela deforma o corpo, o que significa que primeiro o câncer é uma doença energética e depois é transferida para a forma material. Tudo começa primeiramente no reino energético. O grau que rejeitamos capturar essa energia é o grau pelo qual começamos a causar deformação em nossas formas físicas.

Trecho do livro A Nova Física, de Norberto Keppe:

Aristóteles pensou que a matéria fosse o elemento potencial, que poderia ser transformada através do trabalho do escultor em alguma forma, esquecendo que ela em si (a matéria) já é consequência



do fator energético, tendo sua estrutura (forma) por si. Claro que poderá depois ser mudada em algo artificial: monumentos, colunas, etc., ou melhor, em outra formação – como o próprio elemento químico poderá ser transformado em outro (alteração substancial).

Artigo de Capa (cont.)

O relacionamento humano, seja através da palavra, ou do sentimento, é inteiramente espiritual. Por esse motivo, a psicologia antiga, helênica, falava em alma e espírito — que foi proibido pela psicologia moderna, científica, em uma clara atitude de rejeição ao aspecto fundamental do homem, ao tentar rebaixá-lo ao seu lado físico. Quando se cuida do espiritual, o material automaticamente é resguardado; mas, quando se tem cuidado só com o físico, o espírito é prejudicado.

O ser humano é provido de pensamento e sentimento, com os quais deve conviver vinte e quatro horas por dia. Quando aceita tal proposição, temos a pessoa equilibrada; mas, quando a nega, surge o que chamamos de personalidade dividi-

da (esquizofrênica) e toda espécie de perturbação. O mesmo fenômeno de Deus acontece com o homem — com a enorme diferença que as três pessoas da Trindade são submissas uma a outra, e nós nem sempre somos assim.

Chegamos a uma fase praticamente ao contrário das anteriores, porque estamos agora falando a Deus sobre as nossas atitudes — explicando-lhe o motivo pelo qual agimos desta ou daquela maneira, aceitando ou recusando o seu reino. Até aqui, soubemos tudo sobre o Criador através do chamado Verbo Divino, Cristo, que veio à Terra com essa finalidade. Porém, estamos em uma era de esclarecimento de nossa conduta, já que um dia quisemos ser um misto de seres humanos e animais, com a pretensão de divinos.

Temos agora que olhar para trás e ver toda uma série de enganos, que cometemos, para que consigamos desvirar o homem, que quis viver de pernas para o ar.

Estou dizendo que o reconhecimento total de Deus só irá se dar através da ciência, porque o Criador está em tudo o que existe: uma vez no amor, duas no verbo e três na consciência, isto é, na realização — evidentemente esta última fecha todo o ciclo da criação, porque completa também toda a imagem do Ser Divino, e do humano, como decorrência.

*Psicanalista, filósofo, cientista social, pedagogo e físico independente, autor de 43 livros, fundador e presidente da SITA – Sociedade Internacional de Trilogia Analítica, que unificou a ciência à filosofia e teologia.



Vincent van Gogh

Para que as plantas cresçam necessitam de luz e calor, que depois se transformam em compostos químicos – mostrando como a força inicial se transforma em energia química. Idêntico fenômeno acontece no processo de nutrição, quando a energia química contida nos alimentos traz calor e força cinética para o corpo; a correção que faço é que em ambos os casos a energia escalar (essencial) penetra nas células vegetais e humanas (através do núcleo do átomo) formando e sustentando tudo o que existe. Quando se estudam os fenômenos da Física energética dão-nos a impressão ou que se trata de questões maravilhosas ou até mesmo miraculosas.

Cesar Soós: O que é muito importante acima é a ideia de Keppe de que a energia escalar se mani-

festa através de vórtices. A matéria é um vórtex, e toda a matéria na natureza está constantemente capturando essa energia. Se ela para de capturar energia, se desintegra, resultando no que os físicos chamam de entropia. A entropia ocorre quando a matéria perde sua capacidade de capturar energia de fora e, então, os limites da matéria começam a se deteriorar e desintegrar. Na verdade, os seres humanos ficam velhos porque envelhecer é uma forma de doença. Não envelheceríamos ou morreríamos se estivéssemos completamente conscientes de nós mesmos, particularmente de nossa psicopatologia. O processo de morrer é o processo de lentamente perder a capacidade de captar essa energia do exterior. É quando começamos o processo de deterioração. Na realidade, não perdemos tanto a capacidade como nos bloqueamos da energia essencial por causa da nossa patologia. Por exemplo, se acolhemos emoções e intenções negativas, cheias de raiva, agressivas, de fato estamos atacando nossa estrutura energética, que não foi projetada ou criada para ressonar com tais sentimentos e atitudes.

Alexandre Frascari: Keppe também diz aí que não vivemos somente do alimento que comemos, mas também da energia que capturamos do ambiente. Para ser mais específico, a comida sozinha não produz energia suficiente. Uma das explicações que os cientistas dão é que os íons retirados do ar que você respira lhe dão energia também. Outra explicação é que o corpo humano pode absorver energia de partículas subatômicas chamadas neutrinos. Os cientistas propõem que, quando esses neutrinos colidem com outras moléculas, a energia é transferida para o corpo. Essas são duas das explicações que eles oferecem para tentar explicar como obtemos a energia que não conseguimos da comida. Mas a energia mais importante é a que vem do núcleo dos elementos, dos átomos. Essa é realmente a energia que nos mantém vivos.

Cláudia Pacheco: Como pesquisadora em medicina psicossomática, trabalhando para ajudar as pessoas a se curar através da conscientização de seus problemas, se torna aparente que a energia transcendental nos vem primeiramente através da nossa vida psicológica. Vejo pessoas aqui na clínica sendo curadas somente pela consciência – algumas vezes em apenas uma ou duas sessões. Frequentemente a pessoa obtém uma visão que a modifica por dentro e isso é fantástico. Temos indivíduos que chegam à nossa clínica com enxaquecas terríveis, ou até úlceras, e depois de duas sessões eles se curam.

Keppe trabalhou muito com cura através da conscientização por muitos anos no Hospital das Clínicas em São Paulo – com grande sucesso. Devemos sempre lembrar que a mais poderosa energia de todas é a essencial, escalar, que está presente em todos nós dentro do que chamamos de alma, e a que Keppe se refere como vida psicológica. É também importante notar que essa energia essencial é a que mais rejeitamos.

Mais dois exemplos: podemos ver pessoas muito obesas que comem muito, mas têm muito pouca energia e saúde, e outras que comem muito pouco e ainda são energéticas e saudáveis. Devemos, então, concluir que a quantidade de energia que uma pessoa tem não é dependente da quantidade de comida que ela consome. Existem pessoas que podem jejuar por mais de um mês e que se sentem melhor que o normal, e outras que começam a se sentir fracas quando perdem uma refeição. Podemos concluir através desses exemplos que nossos níveis de energia têm muito mais a ver com nossas vidas psicológicas do que com a quantidade de alimentos que comemos.

*Psicanalista e escritora, com 12 livros publicados. Vice-presidente da SITA, presidente e fundadora da Associação Keppe & Pacheco e da STOP a Destruição do Mundo. Diretora das Faculdades Trilógicas Keppe & Pacheco.

Vestibular 2021.2

FACULDADE TRILÓGICA
NOSSA SENHORA DE TODOS OS POVOS

FATRI - EAD

bacharelado **Teologia** licenciatura **Pedagogia**

☎ 11 93752-7604



EAD

Terapia para o Mundo!

OS BENEFÍCIOS DE ESTUDAR NUMA FACULDADE QUE UTILIZA O ENSINO-TERAPIA



Dra. Julieta Villarreal Villalobos
Procuradora Institucional.
Psicanalista Integral, médica
e pesquisadora. Professora da
FATRI-EAD.

Conforme pesquisa realizada com os alunos das Faculdades Trilógicas, muitos foram os resultados benéficos obtidos em suas vidas pessoais e profissionais, até agora, pelo Método Terapêutico de Ensino, criado pelo psicanalista e cientista social Norberto Keppe. Segundo essa pesquisa, os alunos mencionaram:

Resolveram
conflitos

75%

Melhoraram
na saúde

86%

Evoluíram no
trabalho

71%

A grande novidade é que todos os benefícios deste Método estão ao alcance das pessoas de qualquer lugar do Brasil e do mundo, por meio dos cursos a distância da Faculdade Trilógica Nossa

Senhora de Todos os Povos – FATRI-EAD, recém-credenciada pelo MEC, e que proporcionam:

- autoconhecimento aprofundado;
- ensino transdisciplinar;
- aprendizado mais fácil, eficaz e interessante;
- espiritualidade: o ser humano espiritualizado é o que está consciente de que sua essência e existência dependem de seu relacionamento com o Ser Divino;
- professores internacionais;
- cursos em 8 idiomas: português, inglês, espanhol, italiano, francês, alemão, sueco e finlandês.

A FATRI-EAD oferece cursos de:

GRADUAÇÃO* (VESTIBULAR 2021.2):

- Teologia – Bacharelado – 3 anos
- Pedagogia – Licenciatura – 4 anos

*Cursos autorizados pela Portaria MEC 201/2021, publicada DOU de 12 de março de 2021

PÓS-GRADUAÇÃO

Lato Sensu

- Gestão de Conflitos – Psico-sócio-patologia
- Especialização em Nova Física e Tecnologia de Motores Ressonantes-Keppe Motors



FACULDADE TRILÓGICA
NOSSA SENHORA DE TODOS OS POVOS

FATRI - EAD

- Teologia Clínica
- Terapia em Sala de Aula
- Artes: A Consciência da Beleza e a Beleza da Consciência
- Psicossomática Integral: A Medicina Energética
- Formação de Tradutores e Intérprete de Conferência
- Sociedade Trilógica: Empresas e Residências

Em inglês

- Leadership and Management – Intercultural Studies
- English Communication Management
- Cursos de 8 idiomas com professores internacionais

Quer conhecer mais sobre os cursos de nossa Faculdade? Você pode conferir a lista completa, incluindo cursos de Extensão Universitária em 9 áreas do saber, no nosso site: fatrinossasenhora.edu.br

Nossos professores terão um enorme prazer em conversar com você sobre tudo o que nossa Faculdade oferece. Basta entrar em contato conosco nos telefones: 11 93752-7604 ou 35 98872-3470

O maior não vem do menor

Cláudia B. S. Pacheco

Desde o final do Séc. XIX que os senhores do mundo vêm, sistematicamente, eliminando a Teologia dos campos do saber e das atividades humanas.

Ao invés de permanecerem no questionamento anticlerical, avançaram no campo Teológico e Metafísico, o que foi seu grande erro, com pre-

juízos enormes para todos. O maior não vem do menor e as ciências não podem se basear só nos cinco sentidos para chegar ao conhecimento.

Keppe afirma, em seu livro *O Homem Universal*, que “o conhecimento vem diretamente dos universais, e o delírio, dos sentidos”, e propõe o método que chamou de dedinção: para se chegar ao conhecimento, o pesquisador parte de uma ideia ou dedução (universais a priori), e comprova se sua ideia está cor-

reta na indução (experimentação).

Permanecer na ciência, somente partindo da experimentação, levou a civilização a um beco sem saída, que está levando toda a humanidade ao atraso e ao CAOS.

Nossa proposta é a de restaurar todo o bem, a verdade e a beleza que foram produzidos durante milênios por indivíduos geniais, e escondidos, principalmente, no século XX.